



Site Natura 2000 FR7200691

« Vallée de l'Euille »

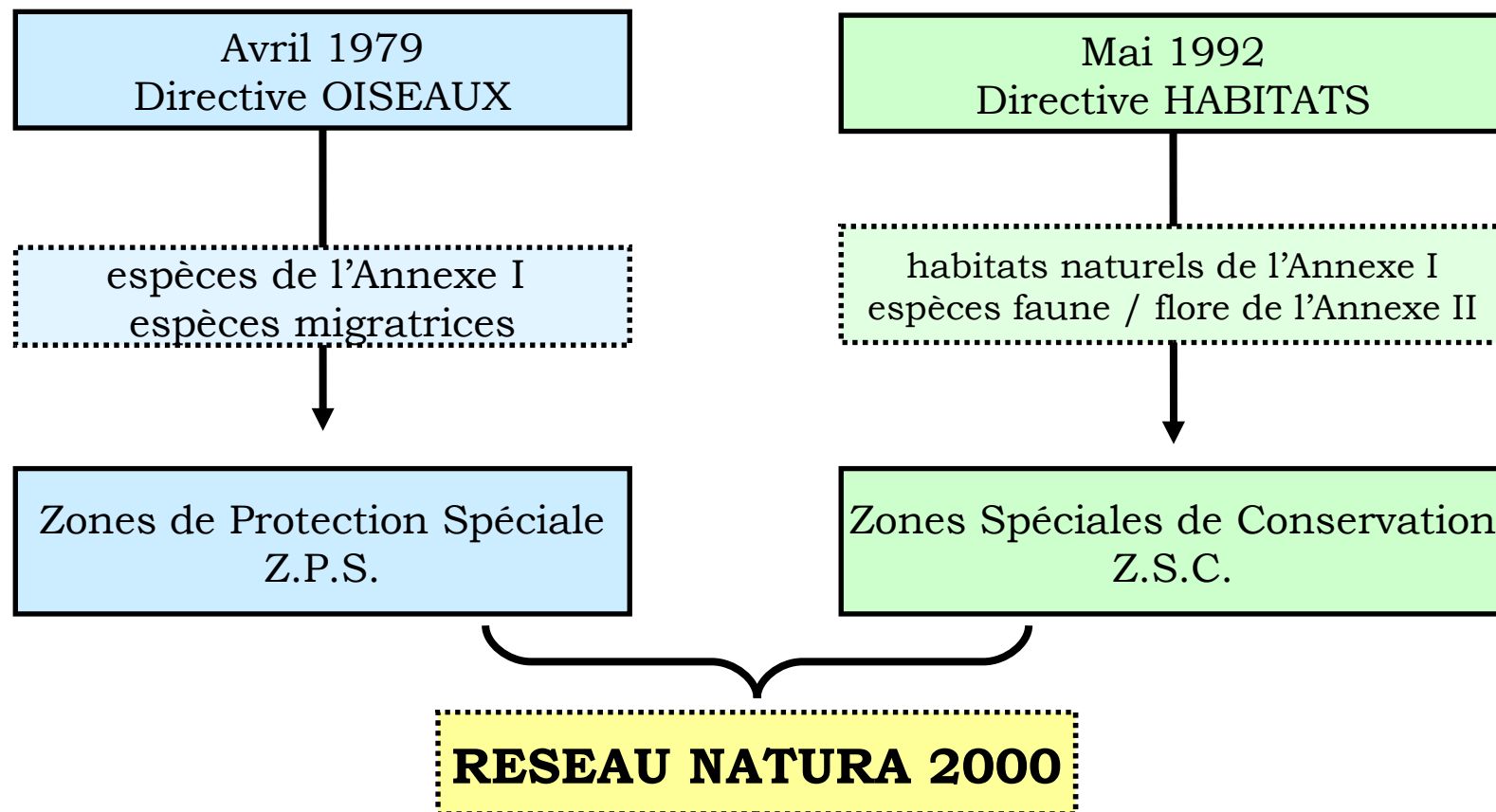
Concertation sur le « Diagnostic Socio-économique et Écologique »

« Propriétaires riverains, Agriculteurs, Éleveurs et Viticulteurs »

- ✓ **Natura 2000**
- ✓ **Réalisation du DOCument OBjectif (DOCOB)**
- ✓ **La site Natura 2000 de l'Euille**
- ✓ **Diagnostic**



- ✓ Constat : Érosion de la Biodiversité
- ✓ Réseau Européen de protection des habitats et espèces

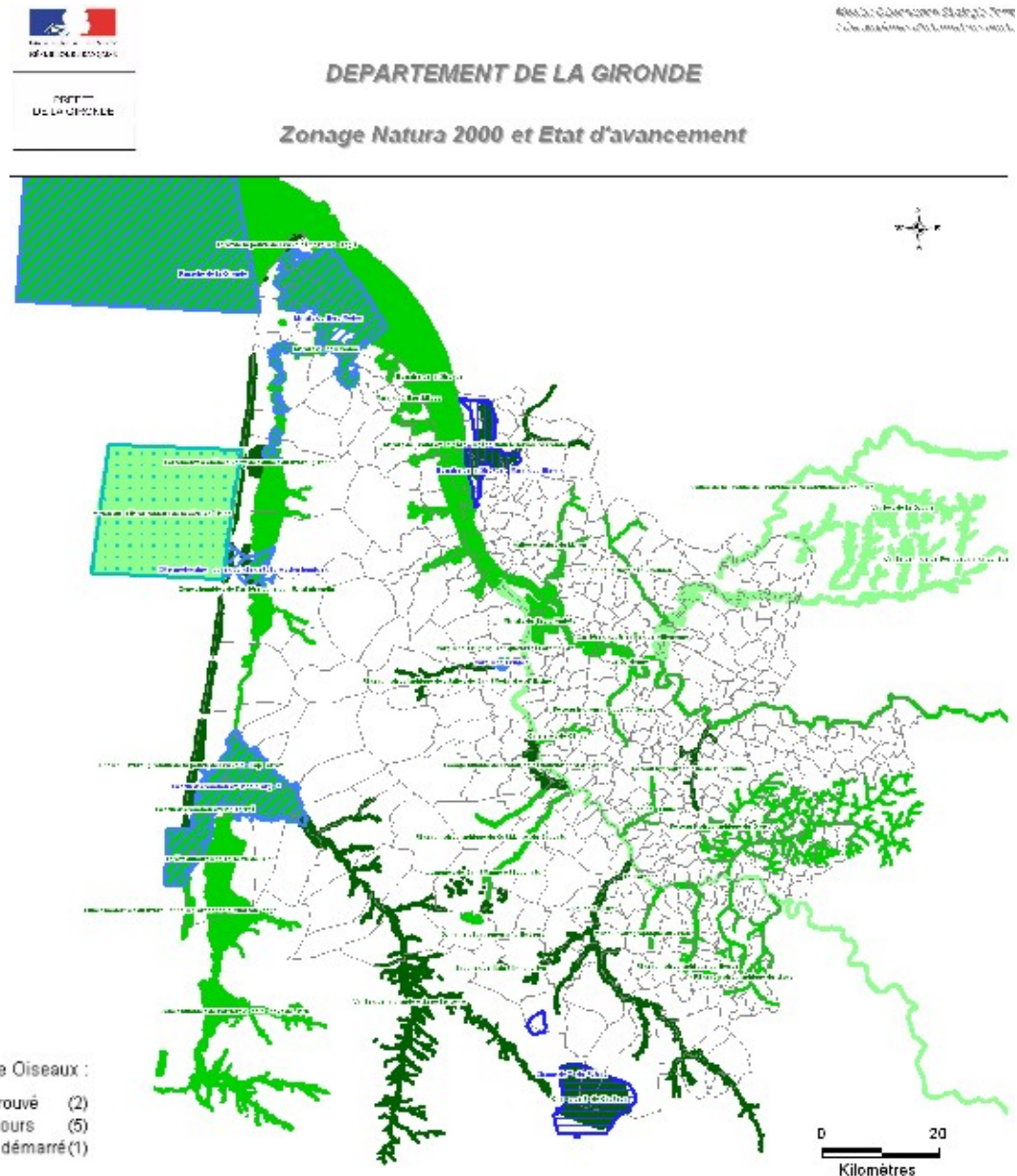


- ✓ **Objectif : Concilier les exigences écologiques des habitats et des espèces avec les activités économiques, sociales et culturelles**



✓ En France : outil non réglementaire basé sur l'implication de chacun

- Concertation
- Contractualisation
- Charte Natura 2000



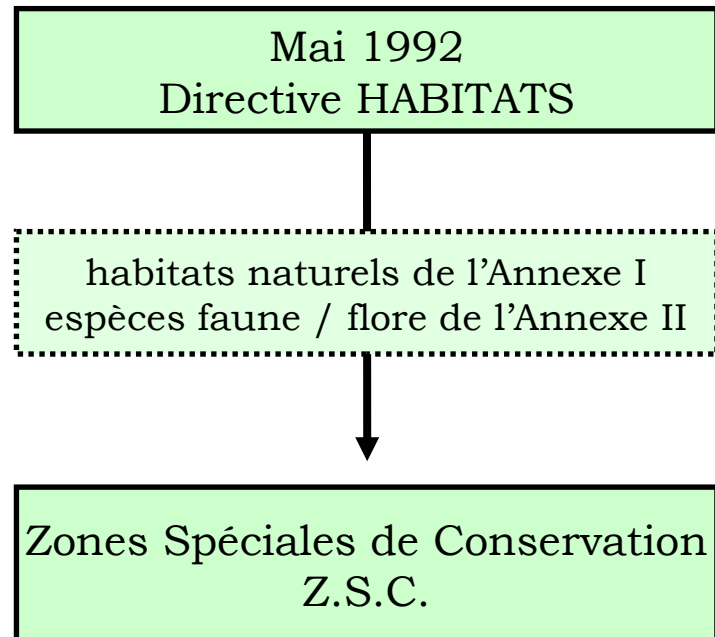
✓ Objectif : Définir des modalités de gestion du site en partenariat avec les acteurs locaux

- Élaboration d'un cahier des charges
- 3 grandes étapes : Concertation
 - Diagnostic et enjeux
 - Objectifs
 - Mesures et Actions

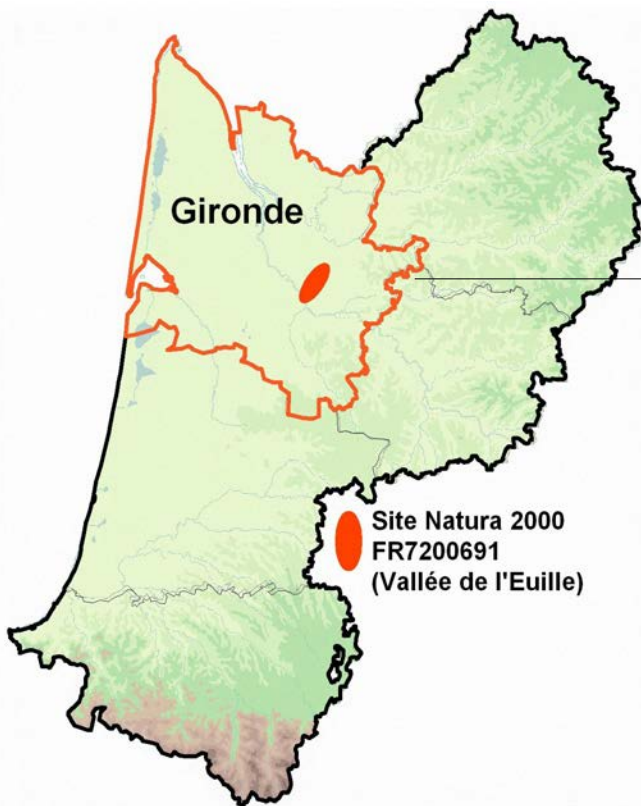


Le site Natura 2000 de la Vallée de l'Euille

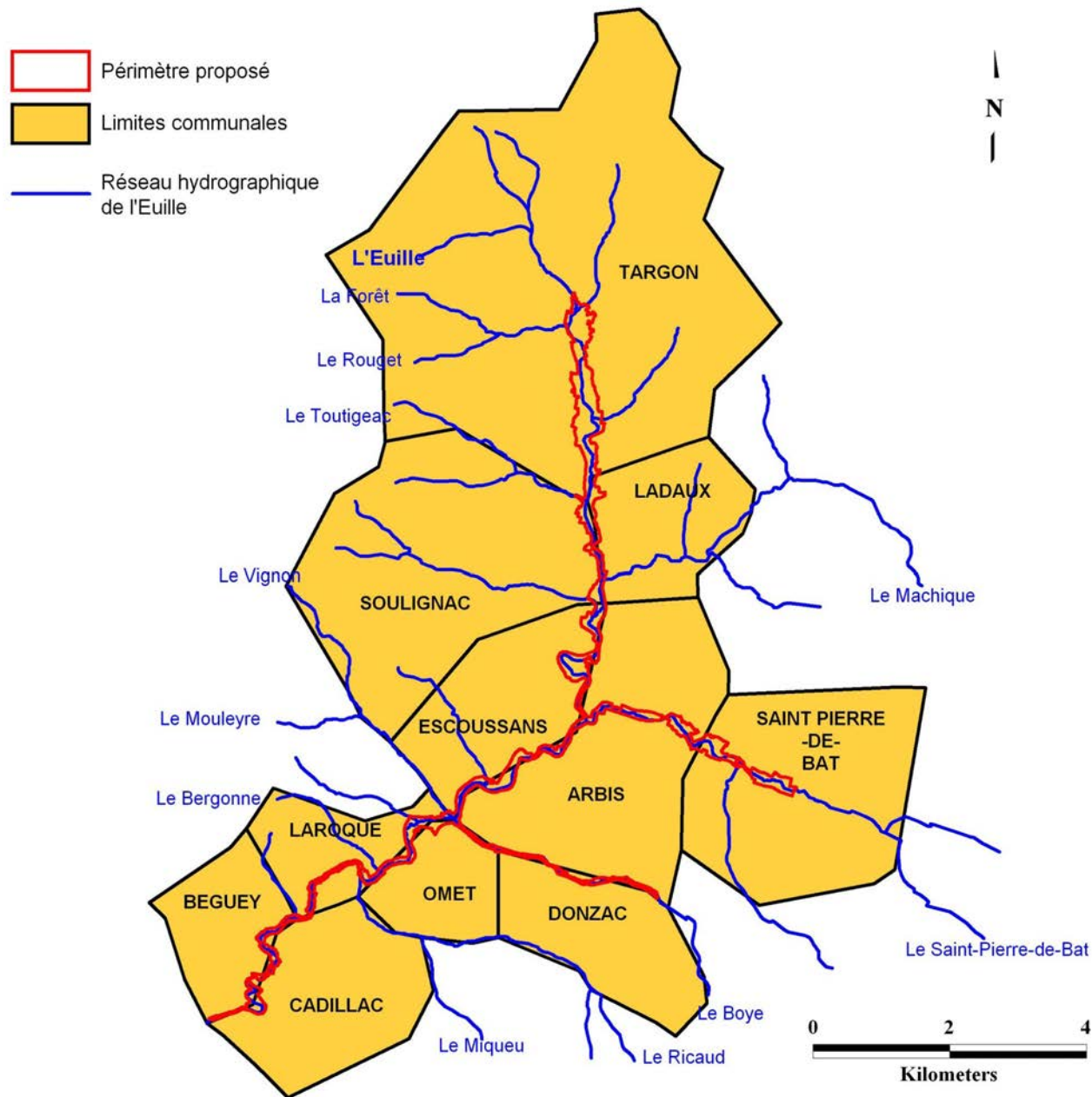
La vallée de l'Euille



Le site Natura 2000 de la Vallée de l'Euille



Localisation du site Natura 2000 de la
 Vallée de l'Euille © Scan25 ® CEN
 Aquitaine, 2008



- ✓ **Diagnostic Socio- économique en cours**
 - Inventaires et descriptions de l'existant
 - Enjeux socio-économiques qui se dessinent

- ✓ **Diagnostic Écologique**
 - Inventaires et descriptions de l'existant
 - Enjeux écologiques majeurs

- ✓ **Les Impacts potentiels du site**
 - Le Vison d'Europe
 - Les autres espèces et espaces

Diagnostic Socio-économique en cours



✓ Urbanisme

- PLU à Cadillac et Targon
- POS à Béguey
- Cartes Communales
- RNU

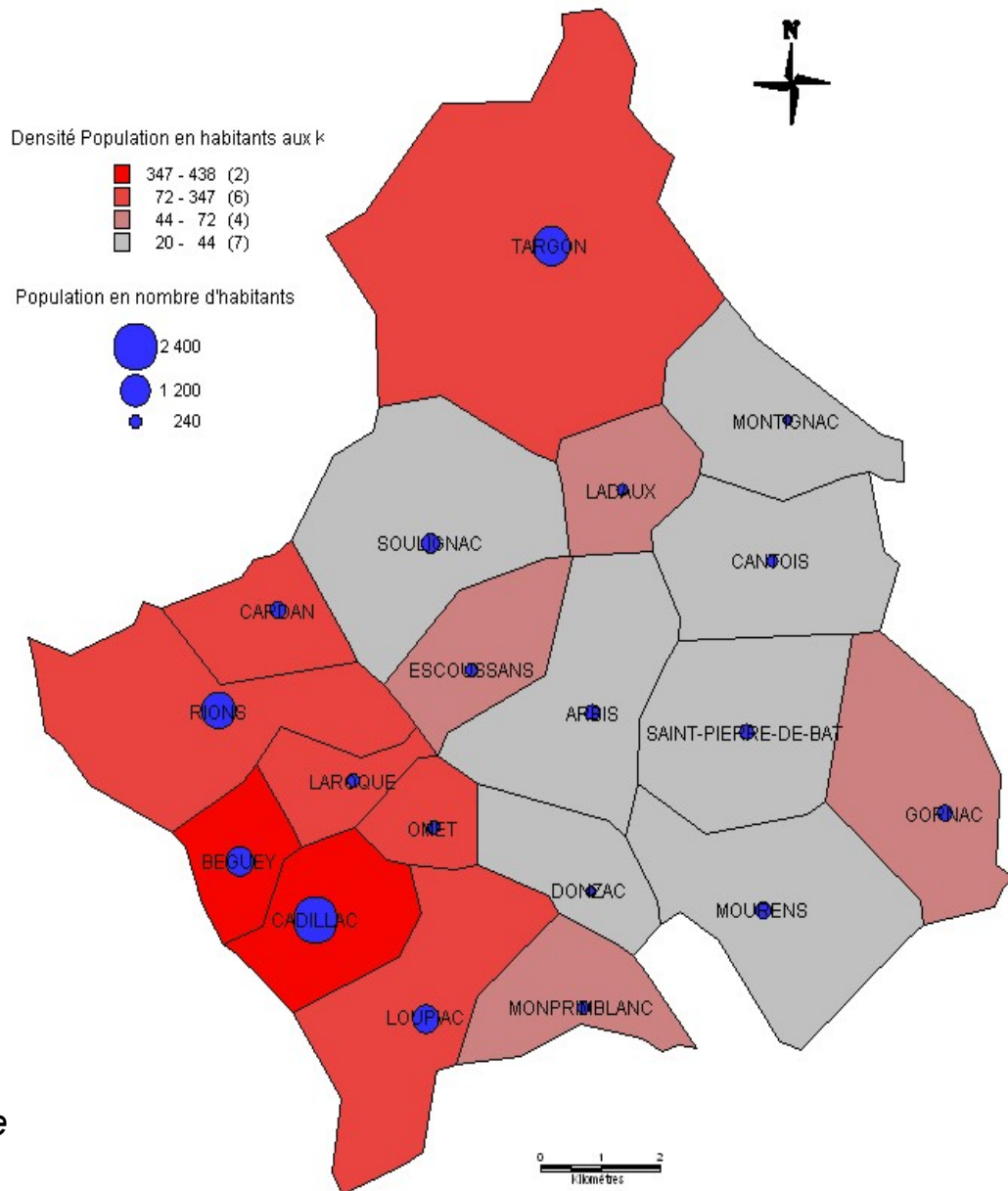
- Zones inconstructibles
- Risques d'inondations
- Classement en Naturelle (N) ou Agricole (A)
- Sauf bourgs

✓ Croissance de la population

- Développement des Communes (proches Garonne)

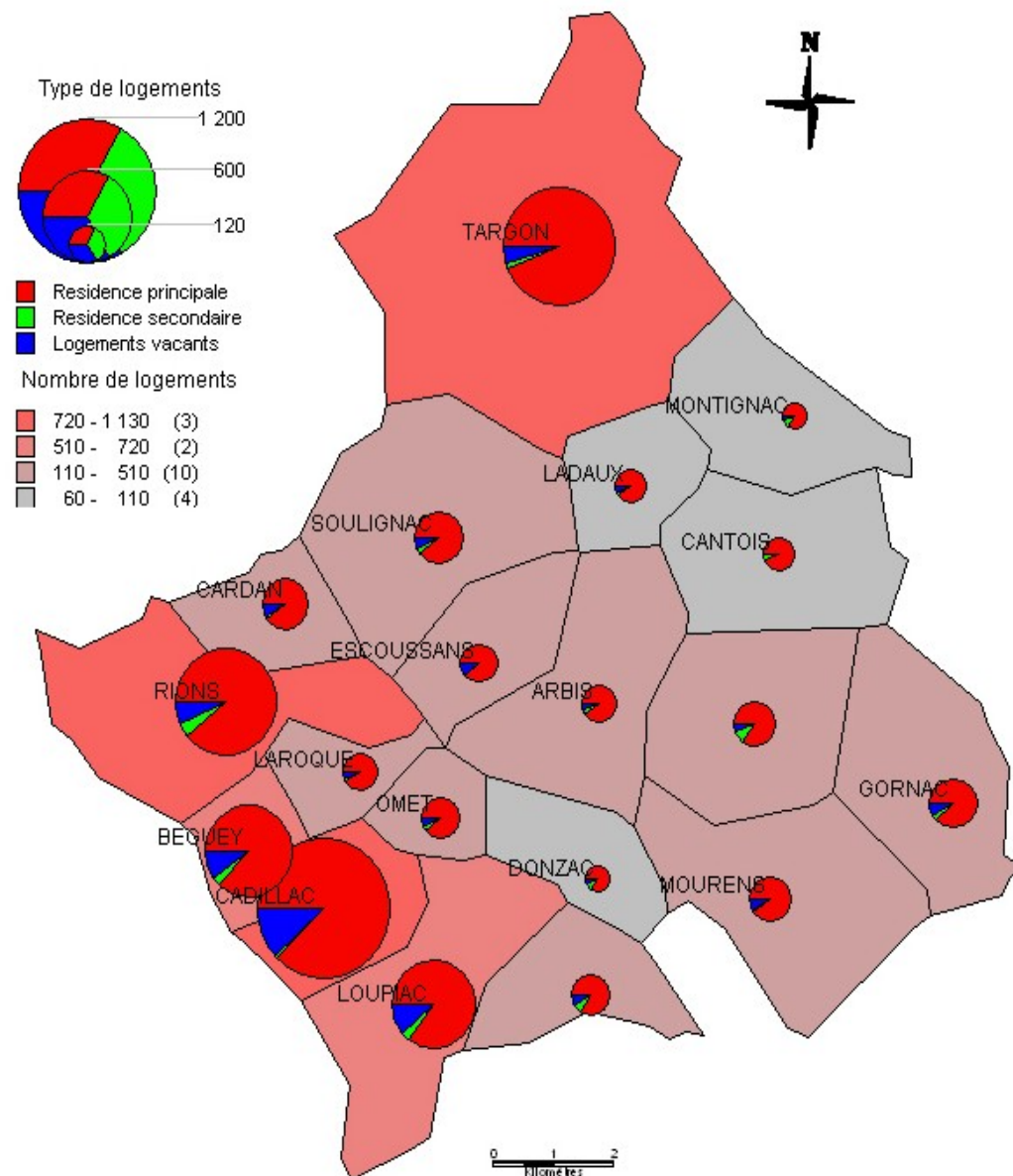
✓ Densité de la population

- 95 hab/km² en 2008 (114 hab/km² moy en France)



✓ Parc logement

- 2,1 % résidences secondaires (12% Aquitaine)
- 8,5 % de logements vacants (6,4% en Aquitaine)



✓ Activités

- Zone commerciale et industrielle de Béguey
- Zone commerciale de Cadillac
- Hôpital de Cadillac
- Zone commerciale de Targon
- Petits commerces
- Artisanat



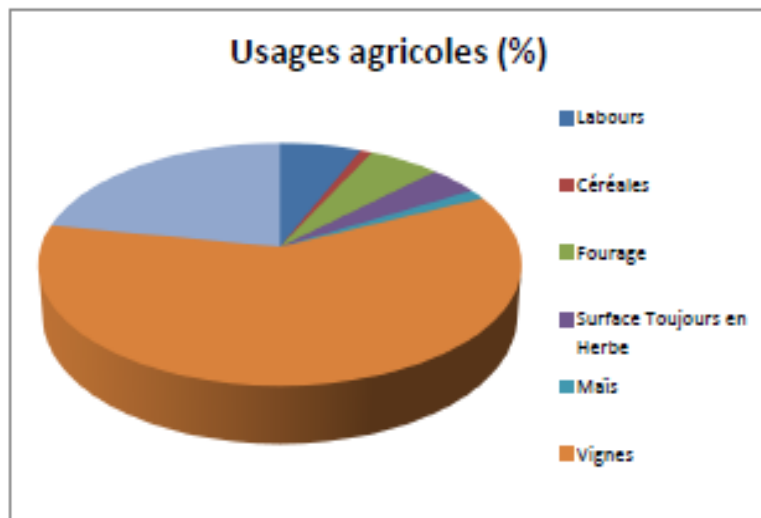
Hôpital de Cadillac, Source : ch-cadillac.fr

Inventaires et description de l'existant

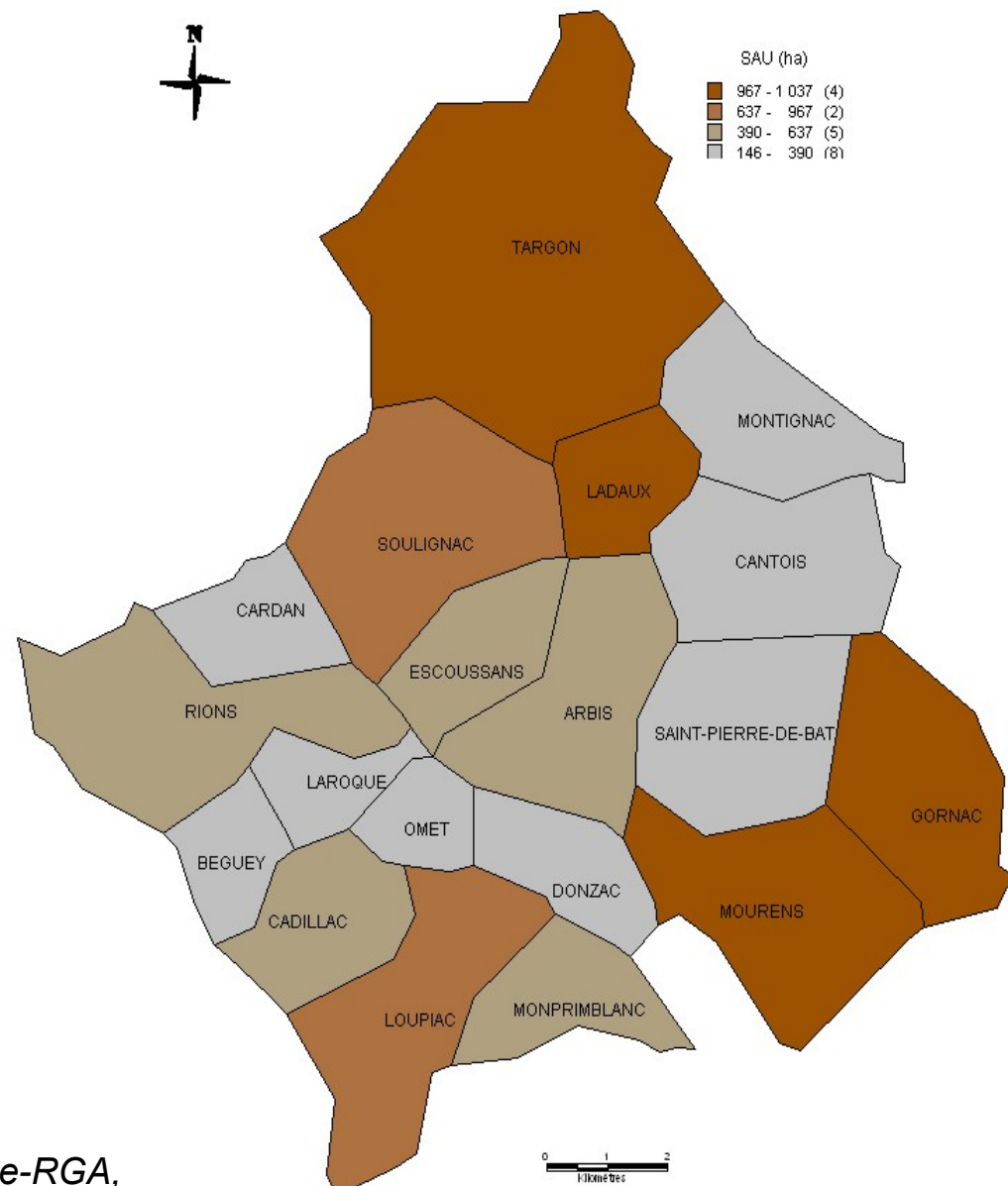
Les activités agricoles en 2000

✓ SAU = 65% de la surface communale

✓ Viticulture



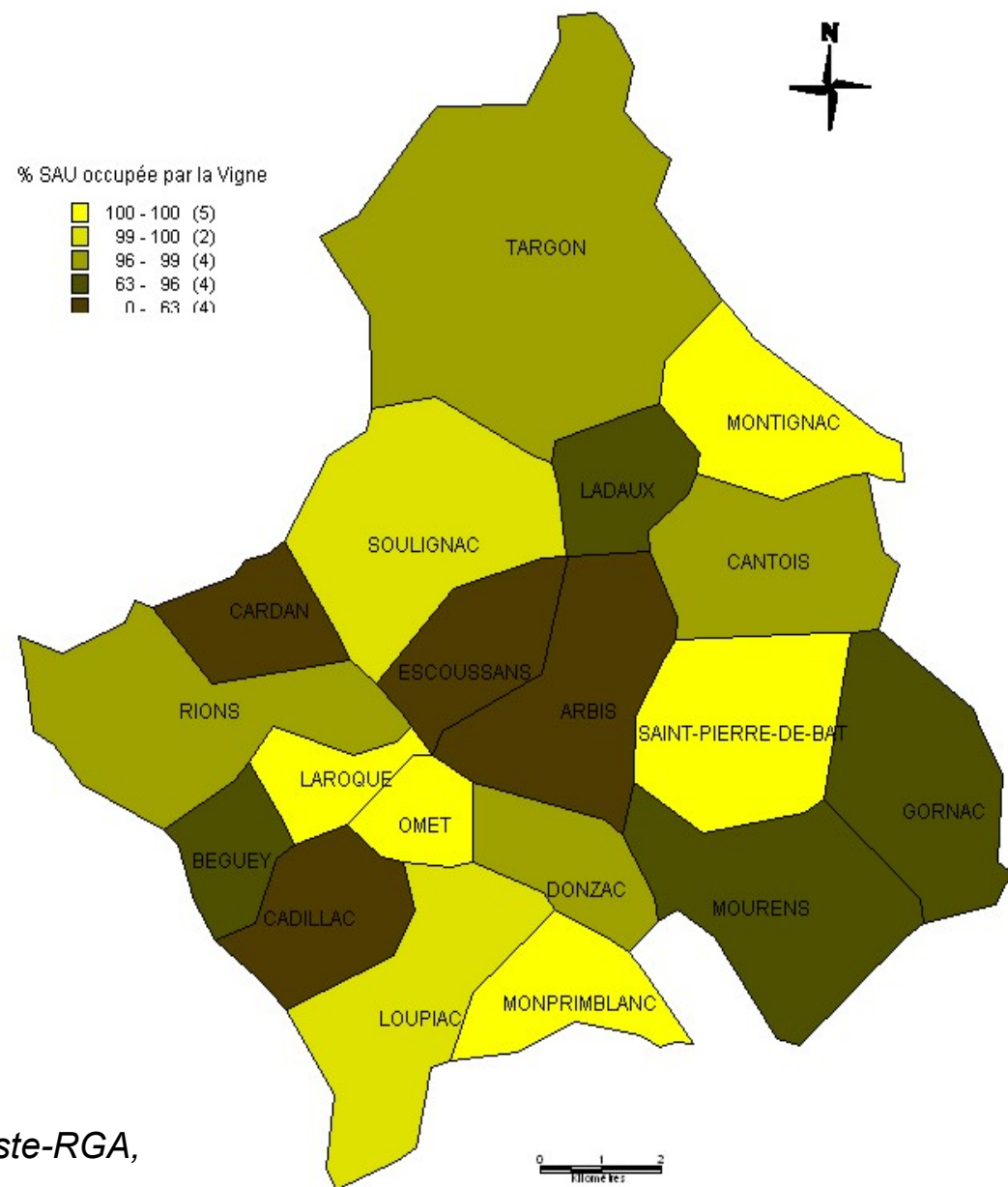
Source : RGA 2000



✓ Viticulture

- 85 % de la SAU totale du Bassin Versant

- Laroque, Omet, et Soulignac

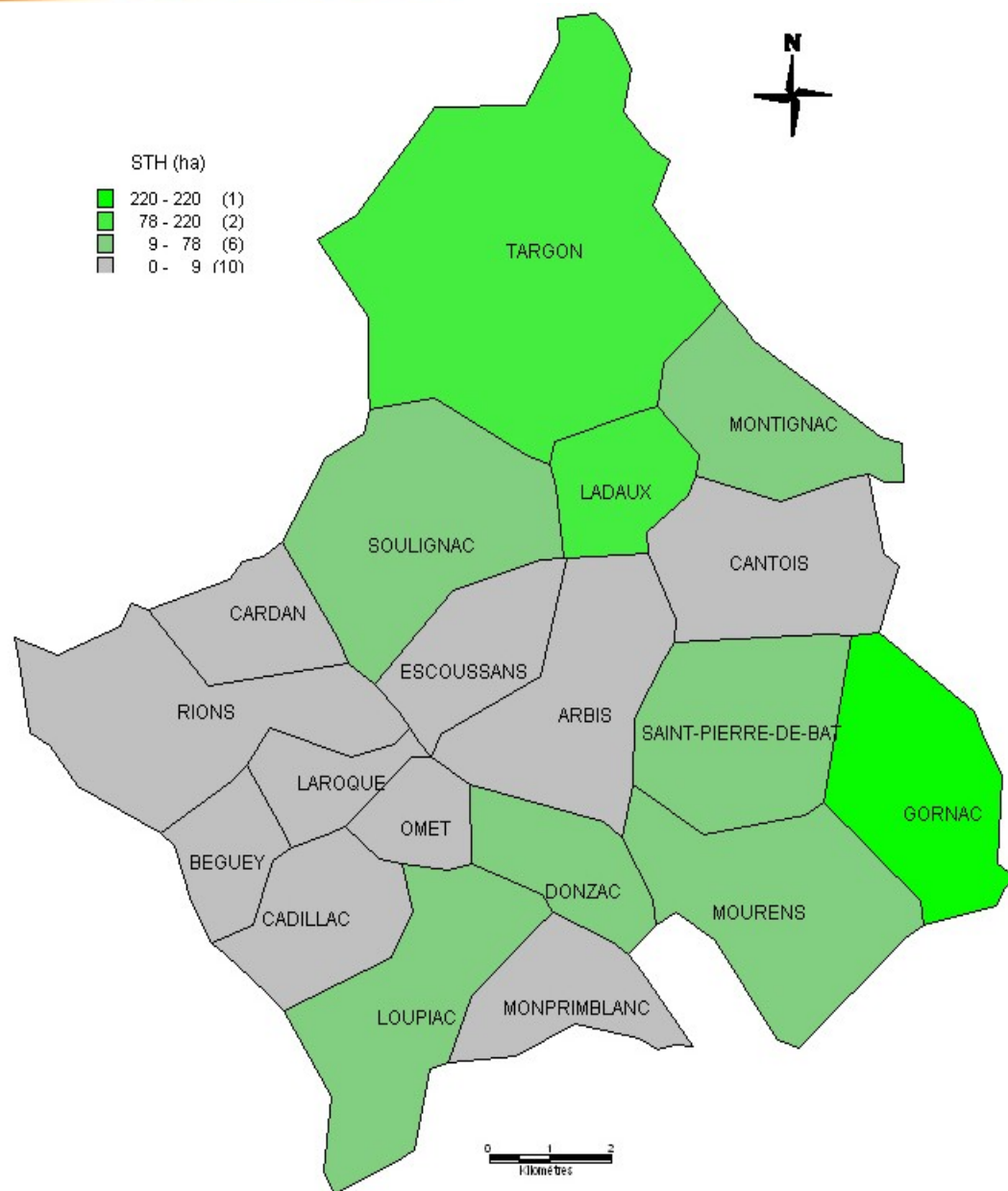


✓ STH (Surface Toujours en Herbe)

- Max = Targon, Ladaux et Gornac

- En diminution sur le BV

- Expansion de la vigne
- Expansion de la forêt et des bourgs



✓ Les forêts du Bassin versant :

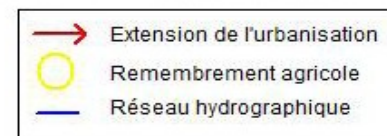
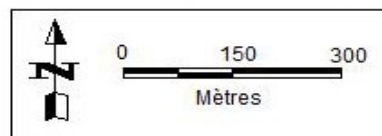
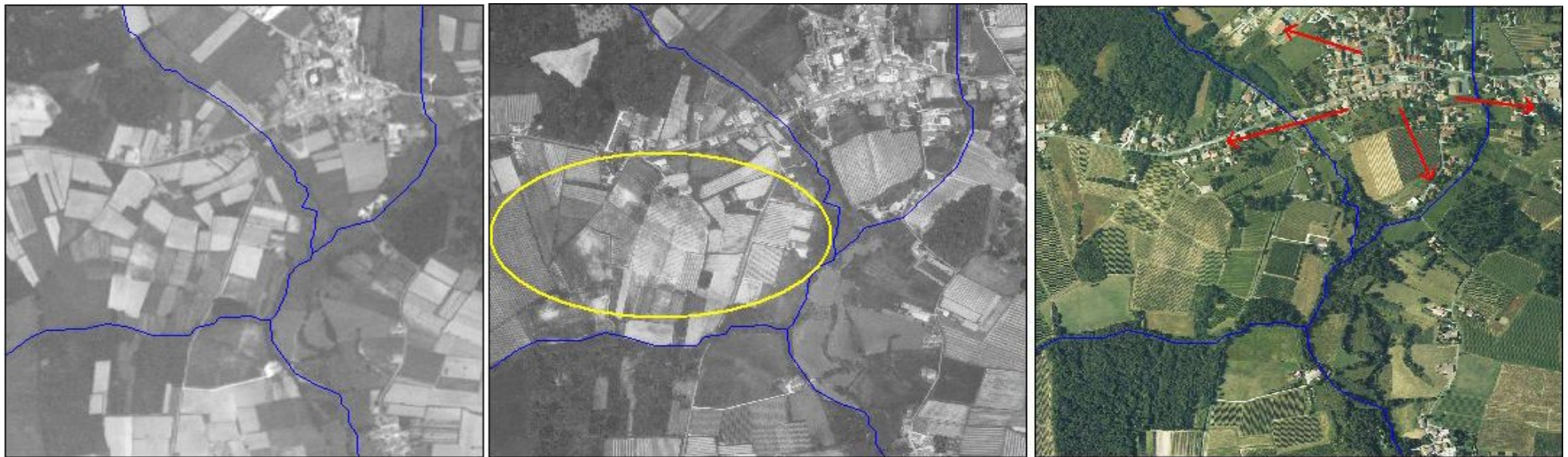
- Localisées dans le fond de vallée
- Faibles surfaces sur le BV Euille
- Surface en augmentation



✓ Analyse globale sur le Bassin versant de 1960 à 2000

- Population

- Urbanisation autour des bourgs existants
- Cadillac et Targon se développent



Source: IGN, Réalisation: CREN Aquitaine

✓ Analyse globale sur le Bassin versant de 1960 à 2000

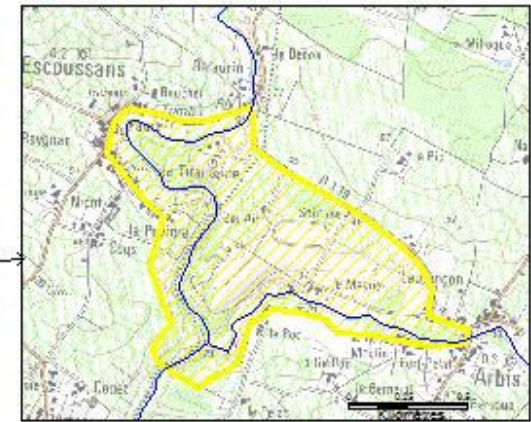
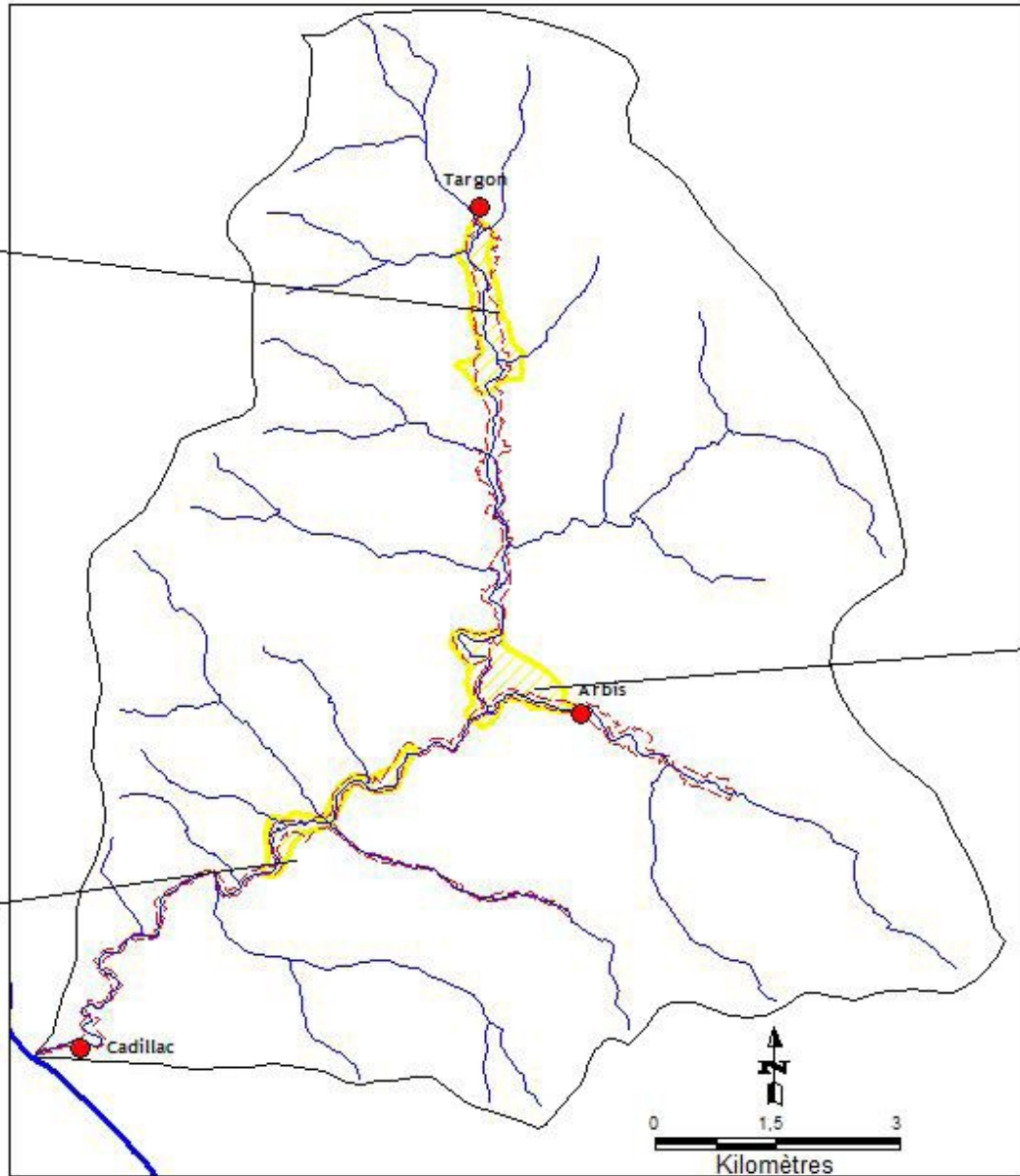
- Agricole et sur le cours d'eau
- 1970 : remembrement agricole
- Augmentation des surfaces des vignobles (+24% de 1972 à 2000)
- Moins 64 % sur les STH (Surfaces Toujours en Herbe)
- Création Lac de Laromet en 1981



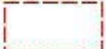



✓ Analyse fine sur 3 secteurs d'étude

- Analyse ciblée sur des zones d'intérêt à Vison d'Europe
- Photos aériennes de 1967, 1985 et 2009

- Zone 1 : Targon du lieu-dit La Prade au lieu-dit Saric
 - Zone 2 : Escoussans/Arbis
- Zone 3 : Lieu-dit Larmurey à la partie aval du lac de Laromet

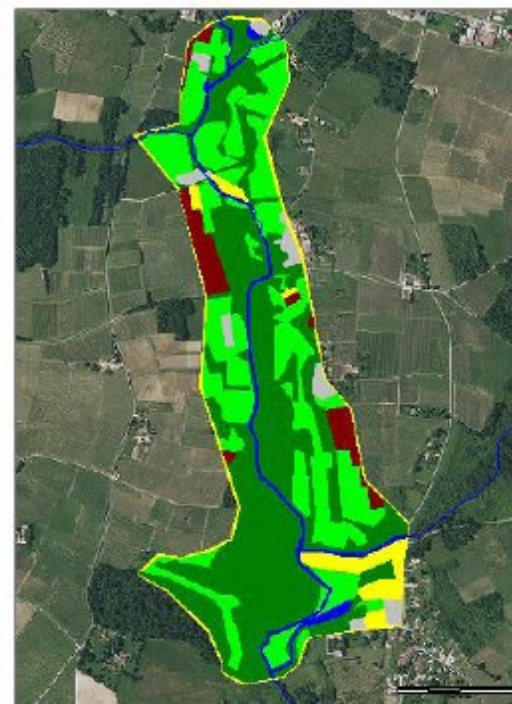
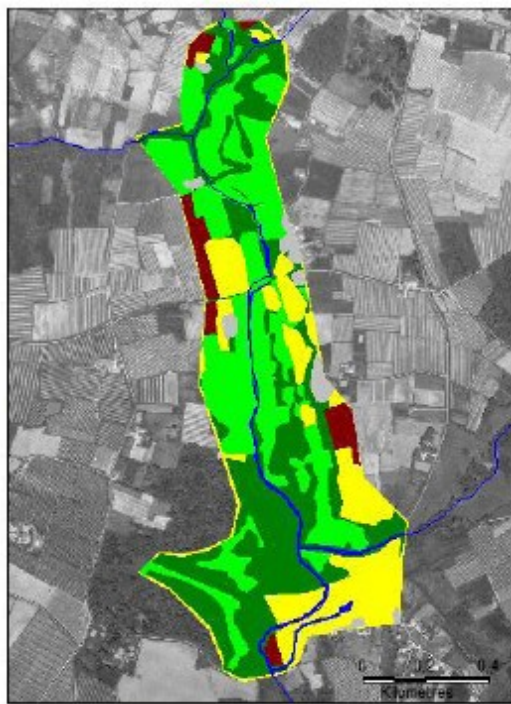


-  Réseau hydrographique de l'Eulle
-  Zones cibles
-  Périmètre proposé
-  Bassin versant de l'Eulle

Source: IGN, Réalisation CREN Aquitaine

Inventaires et description de l'existant

L'évolution des pratiques

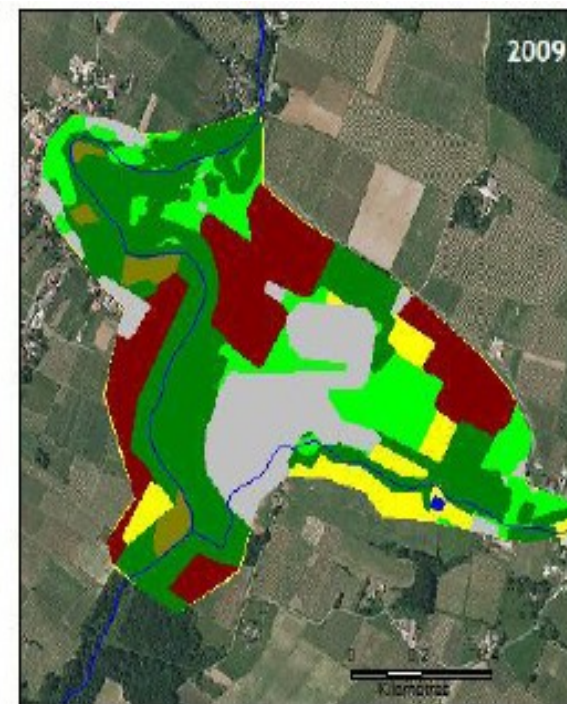
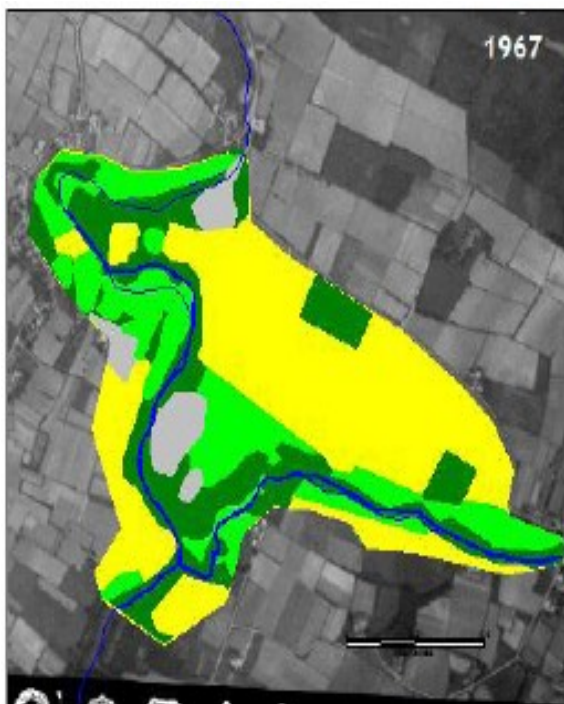


| Occupation du sol | Superficie (%) en 1967 | Superficie (%) en 1985 | Superficie (%) en 2009 | Evolution |
|-----------------------------|------------------------|------------------------|------------------------|-----------|
| Territoires artificialisés | 1,7 | 2,4 | 3,2 | ↗ |
| Territoires agricoles dont: | 69,6 | 58 | 43,7 | ↘ |
| -Prairies | 76 | 62 | 79 | ≈ |
| -Cultures | 24 | 32 | 10,5 | ↘ |
| -Vignes | - | 6 | 10,5 | ↗ |
| Forêts | 27,5 | 38 | 51,2 | ↗ |
| Peupleraie | 0 | 0 | 0 | ≈ |
| Surfaces en eau | 1,2 | 1,6 | 1,9 | ↗ |



Inventaires et description de l'existant

L'évolution des pratiques

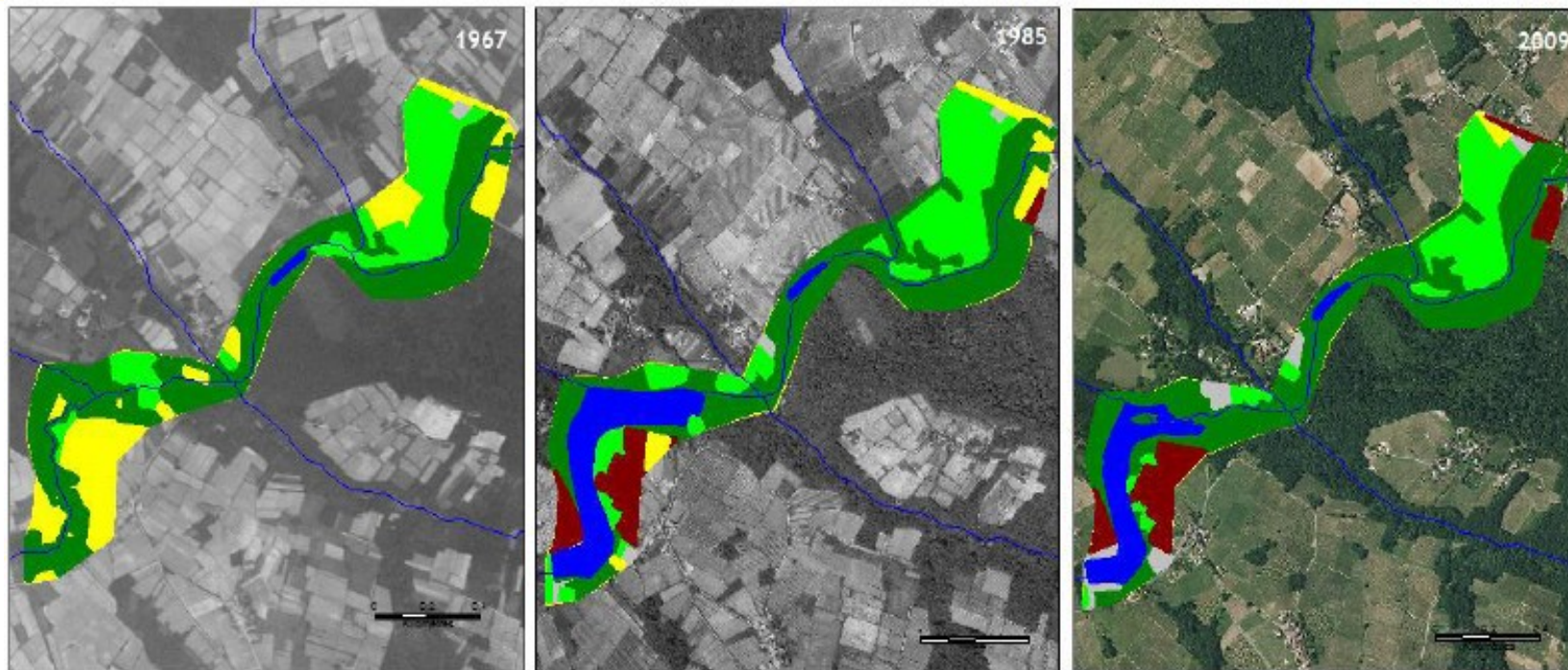


| Occupation du sol | Superficie (%) en 1967 | Superficie (%) en 1985 | Superficie (%) en 2009 | Evolution |
|-----------------------------|------------------------|------------------------|------------------------|-----------|
| Territoires artificialisés | 4,2 | 9,5 | 16,5 | ↗ |
| Territoires agricoles dont: | 68,8 | 58,3 | 46 | ↘ |
| -Prairies | 40 | 30 | 38 | ↘ |
| -Cultures | 60 | 55 | 17 | ↘ |
| -Vignes | - | 15 | 45 | ↗ |
| Forêts | 26 | 25,5 | 33,3 | ↗ |
| Peupleraie | 0 | 5,7 | 3 | ↘ |
| Surfaces en eau | 1 | 1 | 1,2 | ≈ |



Inventaires et description de l'existant

L'évolution des pratiques



| Occupation du sol | Superficie (%) en 1967 | Superficie (%) en 1985 | Superficie (%) en 2009 | Evolution |
|-----------------------------|------------------------|------------------------|------------------------|-----------|
| Territoires artificialisés | 0,7 | 2 | 4 | ↗ |
| Territoires agricoles dont: | 48 | 41,5 | 32 | ↘ |
| -Prairies | 51 | 70 | 66,5 | ↗ |
| -Cultures | 49 | 11 | 2,5 | ↘ |
| -Vignes | - | 19 | 31 | ↗ |
| Forêts | 49 | 41 | 53 | ≈ |
| Peupleraie | 0 | 0 | 0 | ≈ |
| Surfaces en eau | 0,3 | 15,5 | 11 | ↗(-) |



Inventaires et description de l'existant

Les loisirs et attraits touristiques

✓ Loisirs

- Chasse
- Pêche
- Randonnée
- Moto et Quad
- ULM
- Spéléologie

✓ En projet

- Golf
- ✓ - Accrobranche

✓ Tourisme

- Châteaux et Monuments
historiques
- Les Vignobles
- Gastronomie



Château Benauges. Source : cartesfrance

Enjeux socio-économiques qui se dessinent

- ✓ **Développer les services associés à l'augmentation de la population**
 - ✓ **Conserver et soutenir le secteur viticole**
 - ✓ **Améliorer la maîtrise des pollutions viticoles**
 - ✓ **Favoriser le développement touristique**

Diagnostic Écologique



✓ Le Vison d'Europe (*Mustela Lutreola*)

- Mammifère Mustélidés
- Inféodé aux milieux humides
- Menacé de disparition
- Enjeu le plus fort en Aquitaine
- Plan National de Restauration

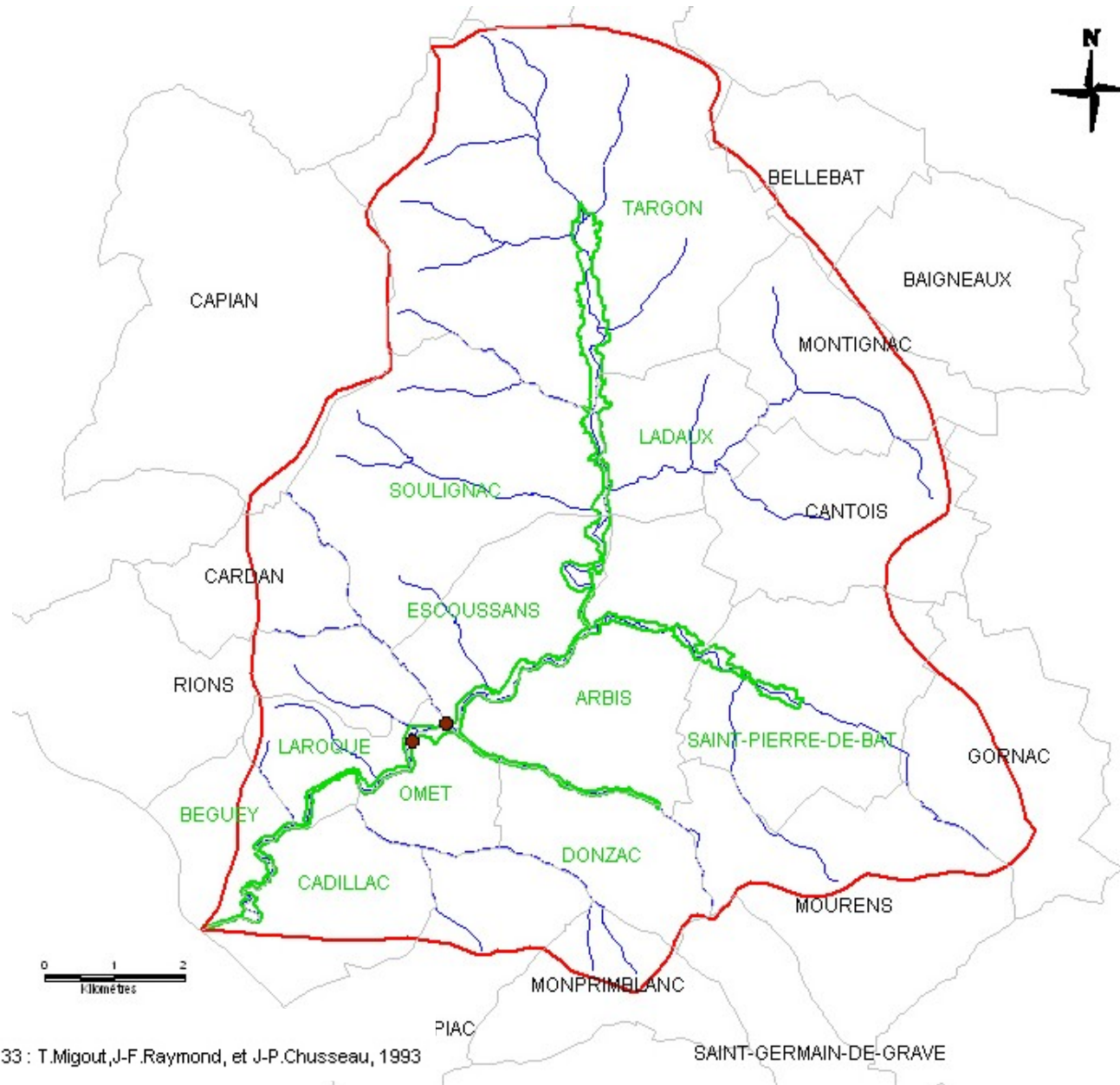


✓ Les Menaces pour l'espèce

- Mauvaise qualité des milieux
- Destruction directe
- Expansion du Vison d'Amérique
- Maladie infectieuse



- Présent sur le bassin versant de l'Euille



Données de présence du Vison d'Europe (Grege, 1993-1999)

● Capture du Vison d'Europe MLUP99-1 et MLUP99-2, Source : FDC 33 : T.Migout, J-F.Raymond, et J-P.Chusseau, 1993

Réseau hydrographique

— Réseau Hydrographique de l'Euille

□ Bassin versant du Réseau Hydrographique de l'Euille

Périmètre Natura2000

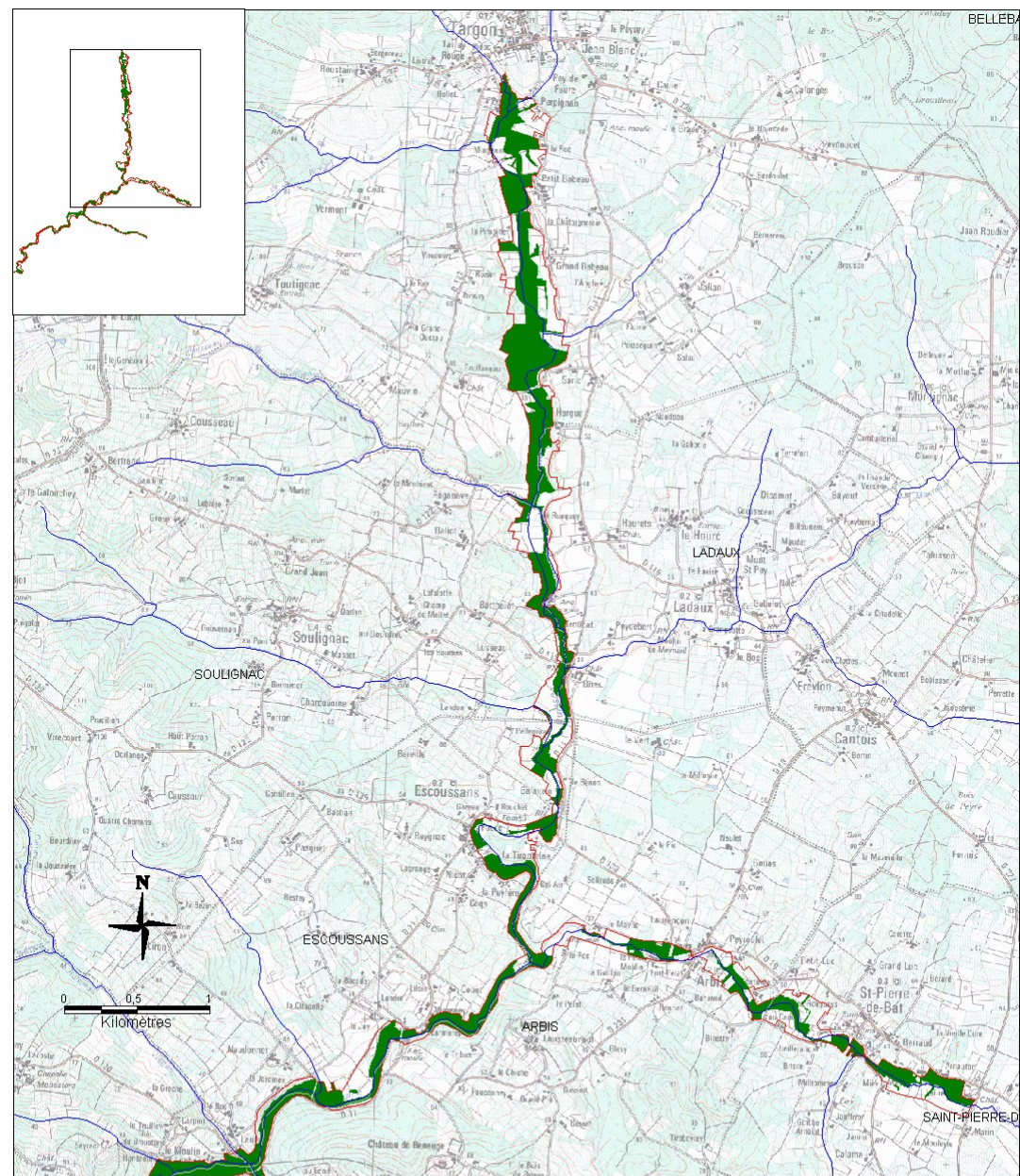
□ Périmètre proposé du site Natura2000 FR 7200691 de la Vallée de l'Euille

Communes associées au Bassin Versant du Réseau Hydrographique de la Vallée de l'Euille

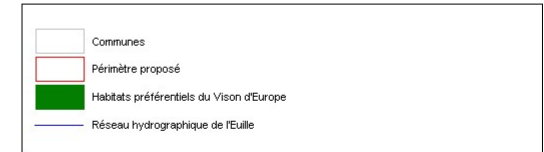
□ Délimitation des Communes

Données présence Vison d'Europe, GREGE, © Scan25 ® CEN Aquitaine, 2012

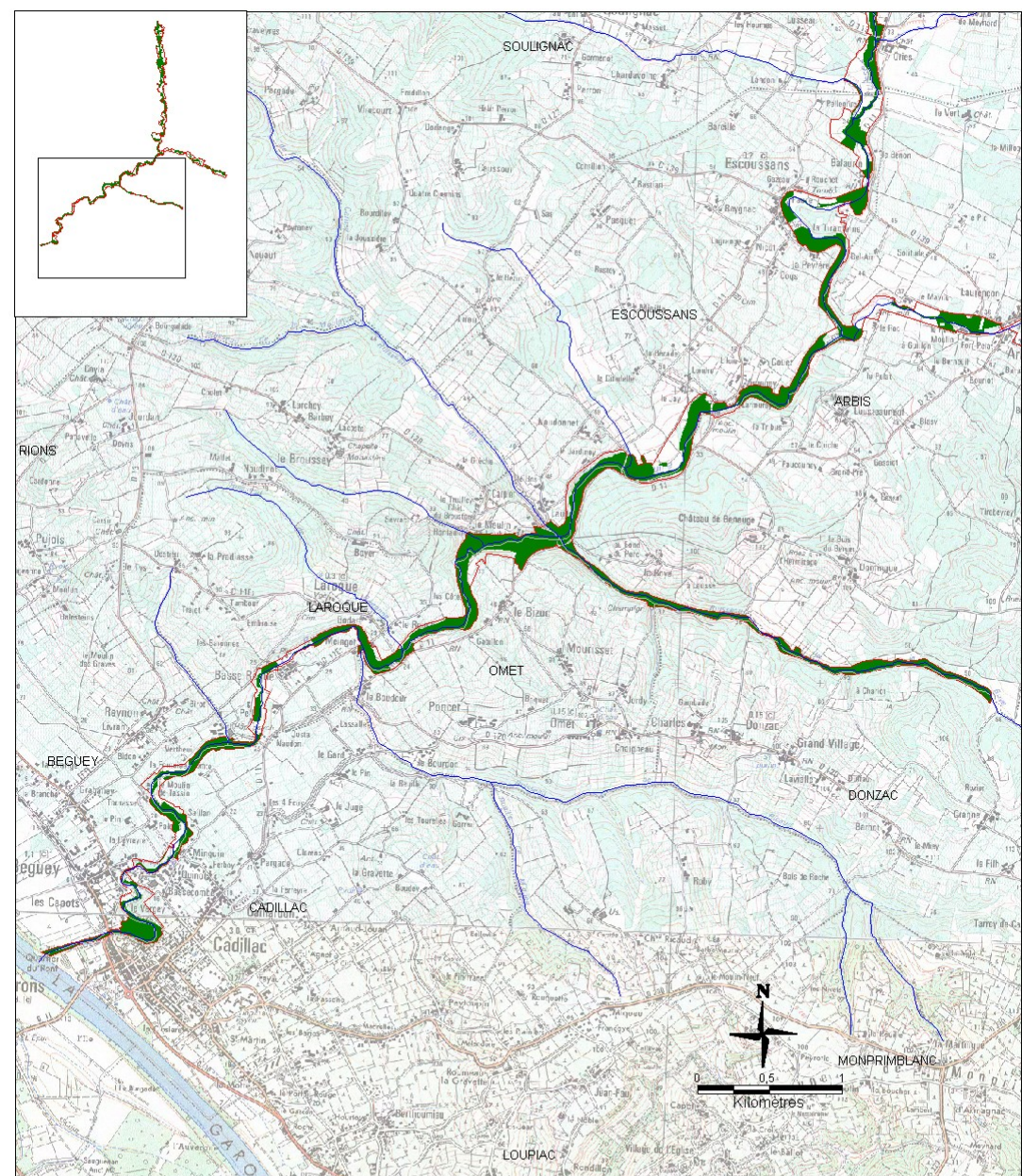
**- Présence d'habitats
préférentiels aux
Vison d'Europe sur le
bassin versant de
l'Euille en amont**



Source : IGN , Réalisation : CEN Aquitaine 2011



**- Présence d'habitats
préférentiels aux
Vison d'Europe sur le
bassin versant de
l'Euille en aval**



Source : IGN , Réalisation : CEN Aquitaine 2011













✓ Habitat d'Intérêt Communautaire

| Nom Natura 2000 | Code Natura 2000 | Code CORINE Biotopes | Surface (ha) |
|---|-------------------|----------------------|--------------|
| Formations prairiales | | | |
| Prairies maigres de fauche de basse altitude (<i>Alopecurus pratensis</i> , <i>Sanguisorba officinalis</i>) | 6510 | 38.2 | 31,52 |
| Formations d'ourlets et de friches | | | |
| Mégaphorbiaies hygrophiles d'ourlets planitiaires et des étages montagnard à alpin | 6430 | 37.71 37.72 | 6,42 |
| Formations arborescentes | | | |
| Forêts alluviales à <i>Alnus glutinosa</i> et <i>Fraxinus excelsior</i> (<i>Alno-Padion</i> , <i>Alnion incanae</i> , <i>Salicion albae</i>) [*] | 91E0 [*] | 44.13 44.3 | 64,18 |

^{*} Habitat prioritaire

| | |
|----------------|-------------------------|
| Surface Totale | 102,12 (38% du site) |
|----------------|-------------------------|

Les HIC

Prairies maigres de fauche



Les HIC Mégaphorbiaies



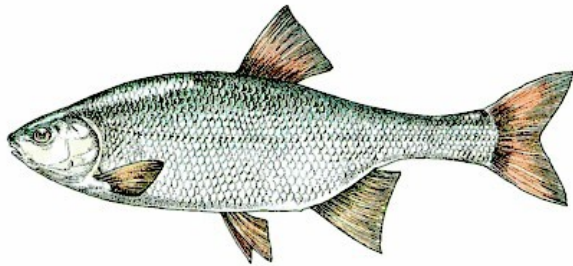
Les HIC

Forêts alluviales



✓ Les Espèces Intérêt Communautaire : Poissons et Crustacés

- Le Toxostome (*Chondrostoma toxostoma*)
- La Lamproie de Planer (*Lampreta planeri*)
- L'Écrevisse à pattes blanches (*Austropotamobius pallipes*)



Chondrostoma toxostoma



Lampreta planeri, FDAAPPMA 33



Austropotamobius pallipes, FDAAPPMA 33

✓ Les Espèces d'Intérêt Communautaire : Insectes

- Azuré du Serpolet (*Maculinea arion*) annexe IV



Maculinea arion : Source : sites-
nature.aquitaine.fr

✓ Les Espèces d'Intérêt Communautaire : Mammifères

- La Loutre (*Lutra lutra*)
- Minioptère de Schreibers (*Miniopterus schreibersi*)
- Le Petit Rhinolophe (*Rhinolophus hipposideros*)
- Le Grand Rhinolophe (*Rhinolophus ferrumequinum*)
- Le Grand Murin (*Myotis myotis*)
- Vespertilions à oreilles échancrées (*Myotis emarginatus*)
- Vespertilions de Bechstein (*Myotis beschsteini*)

Chauves-souris



✓ Les Espèces Migratrices

- L'Anguille (*Anguilla anguilla*) ==> Espèce d'Intérêt Patrimonial



Anguilla anguilla, FDAAPPMA 33

Prioritaires

- ✓ **La conservation et la préservation de la qualité du milieu**
- ✓ **La diminution des risques de destructions directes**
 - ✓ **La lutte contre le Vison d'Amérique**



Conservation et Préservation de la qualité du milieu

Habitats préférentiels

Eau

- Forêt alluviale
- Mégaphorbiaie

• Autres Habitats

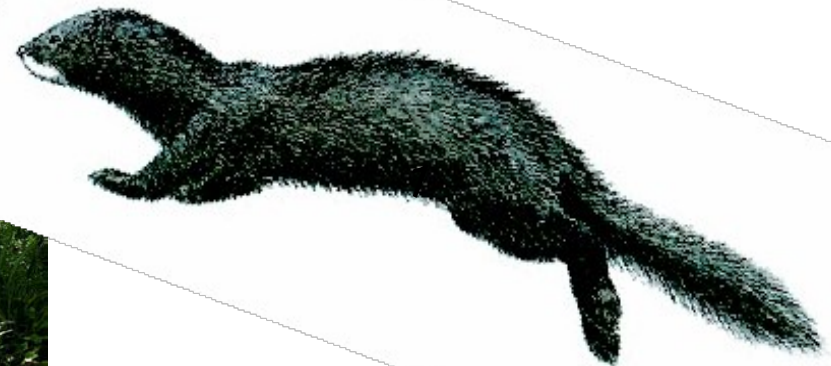
- Azuré du Serpolet

- Qualité
- Quantité
- Écrevisses à pattes blanches
- Lamproie de Planer
 - Toxostome
- Poissons migrateurs

Secondaires

- ✓ **La conservation et la préservation des prairies maigres de fauche**
- ✓ **Restaurer la continuité écologique du cours d'eau**
 - ✓ **La conservation et la préservation des sites à Chiroptères**

Les impacts potentiels sur le site



✓ Les Menaces pour l'espèce

- Mauvaise qualité des milieux
- Destruction directe
- Expansion du Vison d'Amérique
- Maladie infectieuse



✓ Intervention sur les habitats

- Destructions de milieux humides

- Loi sur l'eau
- Protection des habitats à Vison d'Europe
- Protection des forêts alluviales

✓ Intervention sur les habitats

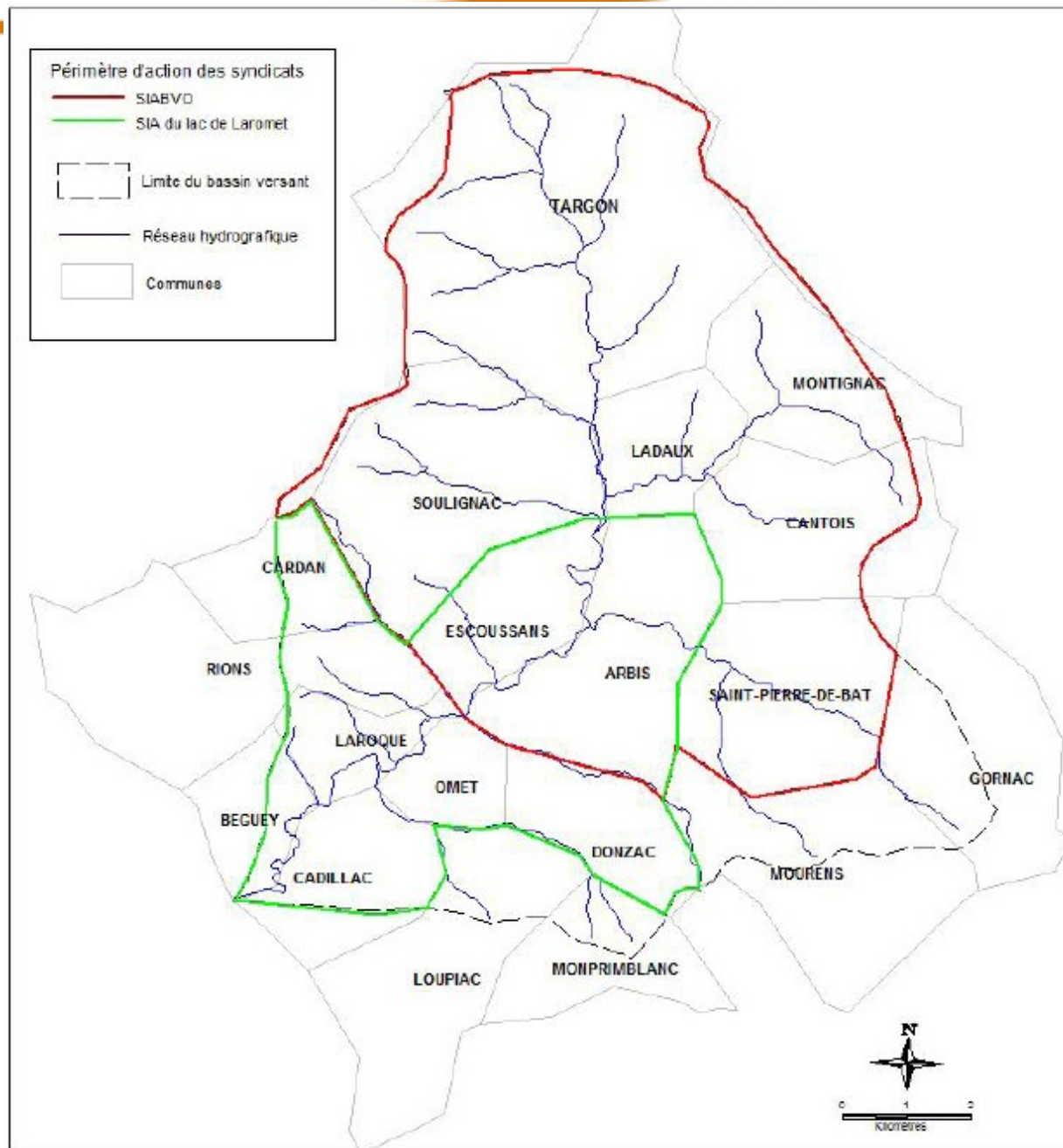
- Entretien des bords de cours d'eau

- Propriétaires Privés
- VNF (Cadillac) délègue à une association « REVE »
- SITA (Syndicat Intercommunal du Lac de Laromet)
- SIABVO (Syndicat Intercommunal Aménagement Bassin Versant l'Oeuille)

✓ Intervention sur les habitats

- Entretien des bords de cours d'eau

- Les zones d'action des syndicats



✓ Intervention sur les habitats

- Fréquentation

- Importante au niveau du Lac de Laromet et de Targon
- Importante au niveau du circuit de Moto Cross
- Nombreux projets de PDIPR
- Peu de cheminements en bordure de cours d'eau

✓ Intervention sur la ressource en eau

- Pollution du cours d'eau
 - Mesure de la qualité
 - Les risques de Pollutions

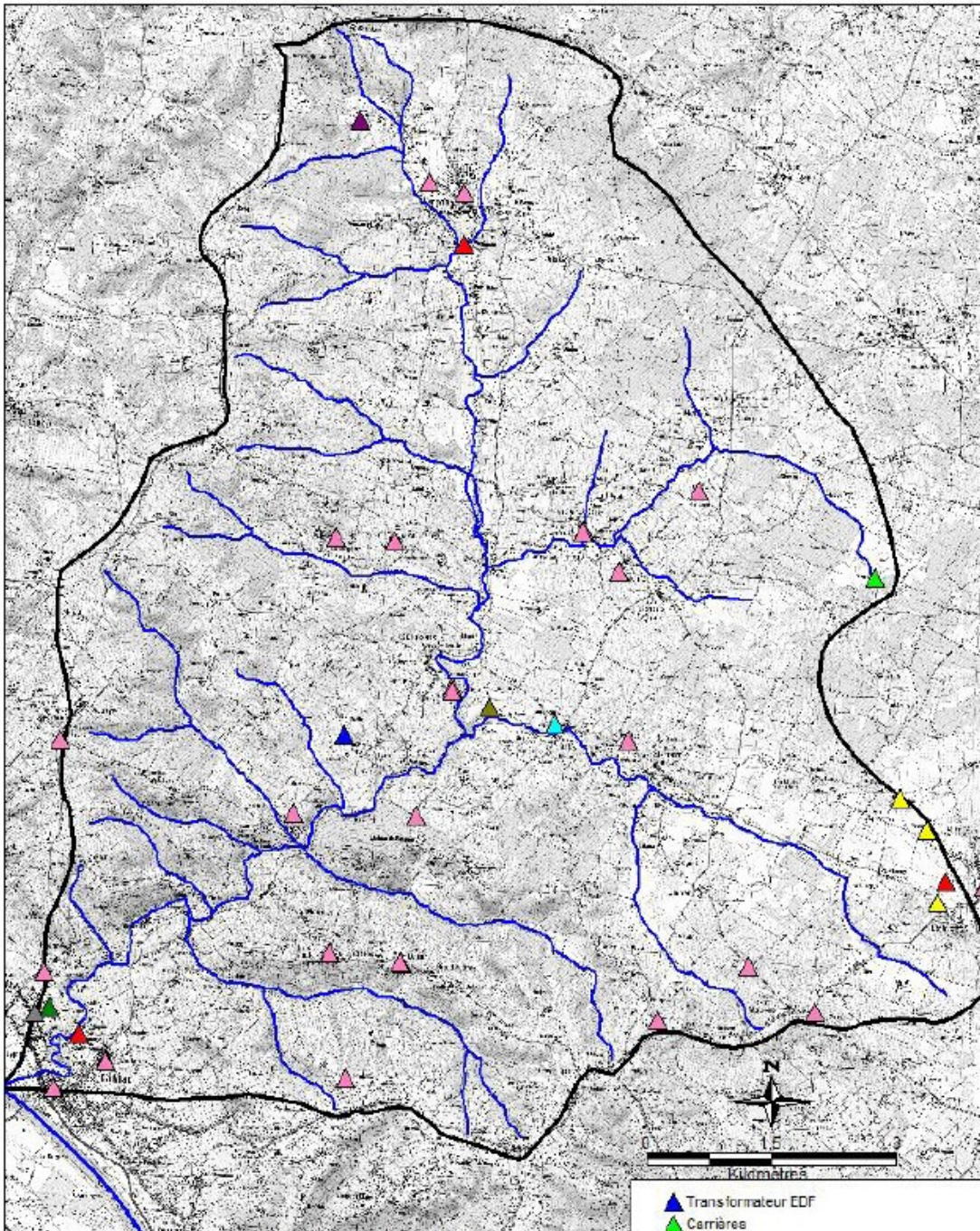


✓ Mesure de la qualité de l'eau : lieu dit Basse-Roque

| | | | 2005 | 2006 | 2007 | 2008 | 2009 | |
|----------|---------------------------|---|---------------------------|------------|------------|------------|------------|------------|
| ECOLOGIE | Etat Global | Etat Global | Médiocre | Médiocre | Médiocre | Médiocre | Bonne | |
| | | Etat global | Médiocre | Médiocre | Médiocre | Médiocre | Bonne | |
| | Oxygène (MOOX) | Etat global Oxygène | Moyenne | Médiocre | Médiocre | Médiocre | Bonne | |
| | | - Carbone organique COD | Moyenne | | Moyenne | Bonne | Très bonne | |
| | | - Demande Biologique en oxygène 5jours DBO5 | Bonne | Bonne | Très bonne | Bonne | Bonne | |
| | | - Oxygène dissous | Bonne | Moyenne | Moyenne | Médiocre | Très bonne | |
| | | - Taux de saturation de l'oxygène | Bonne | Moyenne | Médiocre | Médiocre | Très bonne | |
| | Physio-chimie | Nutriments (AZOT, NITR, PHOS) | Etat global Nutriments | Médiocre | Médiocre | Bonne | Bonne | Bonne |
| | | | - Ammonium NH4+ | Bonne | Bonne | Bonne | Bonne | Bonne |
| | | | - Nitrites NO2- | Bonne | Moyenne | Bonne | Bonne | Bonne |
| | | | - Nitrates NO3- | Bonne | Très bonne | Très bonne | Très bonne | Très bonne |
| | | | - Phosphore total Ptot | Médiocre | Médiocre | Bonne | Bonne | Bonne |
| | | | - Orthophosphates PO4(3-) | Médiocre | Médiocre | Bonne | Bonne | Bonne |
| | Acidification (ACID) | Etat global Acidification | Bonne | Bonne | Bonne | Bonne | Bonne | |
| | | - Ph minimum | Bonne | Bonne | Bonne | Bonne | Bonne | |
| | | - Ph maximum | Très bonne | Bonne | Bonne | Bonne | Bonne | |
| | Température de l'eau (°C) | | Bonne | Très bonne | Très bonne | Très bonne | Très bonne | |
| | Biologie | Etat global Biologie | | | | Moyenne | Très bonne | |
| | | IDG RCS | | | | Moyenne | Très bonne | |
| | Polluants spécifiques | | | | | | Bonne | |

La qualité du milieu L'eau

✓ Les risques de pollutions



Source: IGN Réalisation: CREN Aquitaine

- ▲ Transformateur EDF
- ▲ Carrière
- ▲ Chenil
- ▲ Dépôt de carburant
- ▲ Elevage
- ▲ Exploitation viticole
- ▲ Motocross
- ▲ Pressing
- ▲ STEP
- ▲ Stockage de produits agro pharmaceutiques

✓ Risque de pollutions du cours d'eau

- Pollutions urbaines et domestiques
 - Dépôts sauvages



✓ Risque de pollutions du cours d'eau

- Pollutions urbaines et domestiques

- Dépôts sauvages

- Assainissement

- STEP de Targon (en travaux)

- STEP de Cadillac (séparation avec le traitement des eaux de l'hôpital)

- STEP de Béguey

- Station de lagunage de St Brice

- Assainissement individuel (SPANC)

✓ Risque de pollutions du cours d'eau

- Pollutions viticoles

- Dangers potentiels de rejets d'effluents (lavage de cuves, etc...)
- BV où Pollutions vinicoles saisonnières constatées
- Exploitation viticole ==> ICPE
- Pollutions viticoles potentielles

✓ Risque de pollutions du cours d'eau

- Moto cross

- Dangers potentiels de rejets de carburant
- Pollution sonore
- Charte environnementale faite par le propriétaire

- Carrières de Cantois

- Rejets de particules minérales dans le cours d'eau

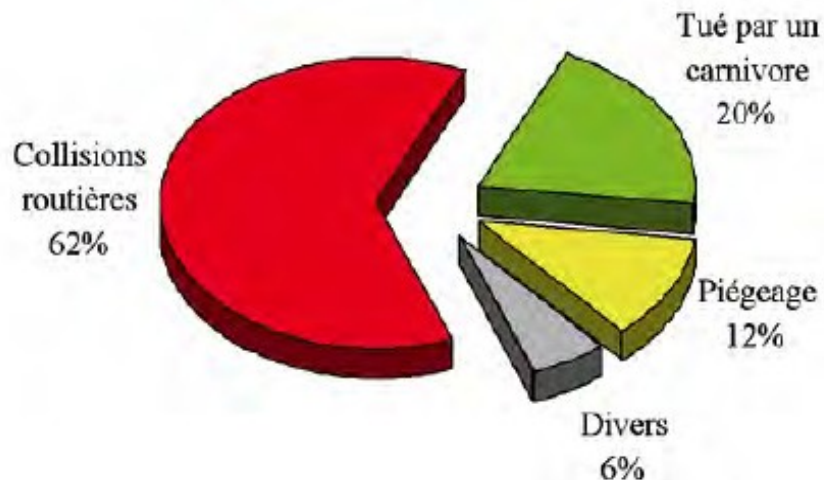
✓ Causes de destructions directes

- Risques de collisions

- Piégeage et empoisonnements

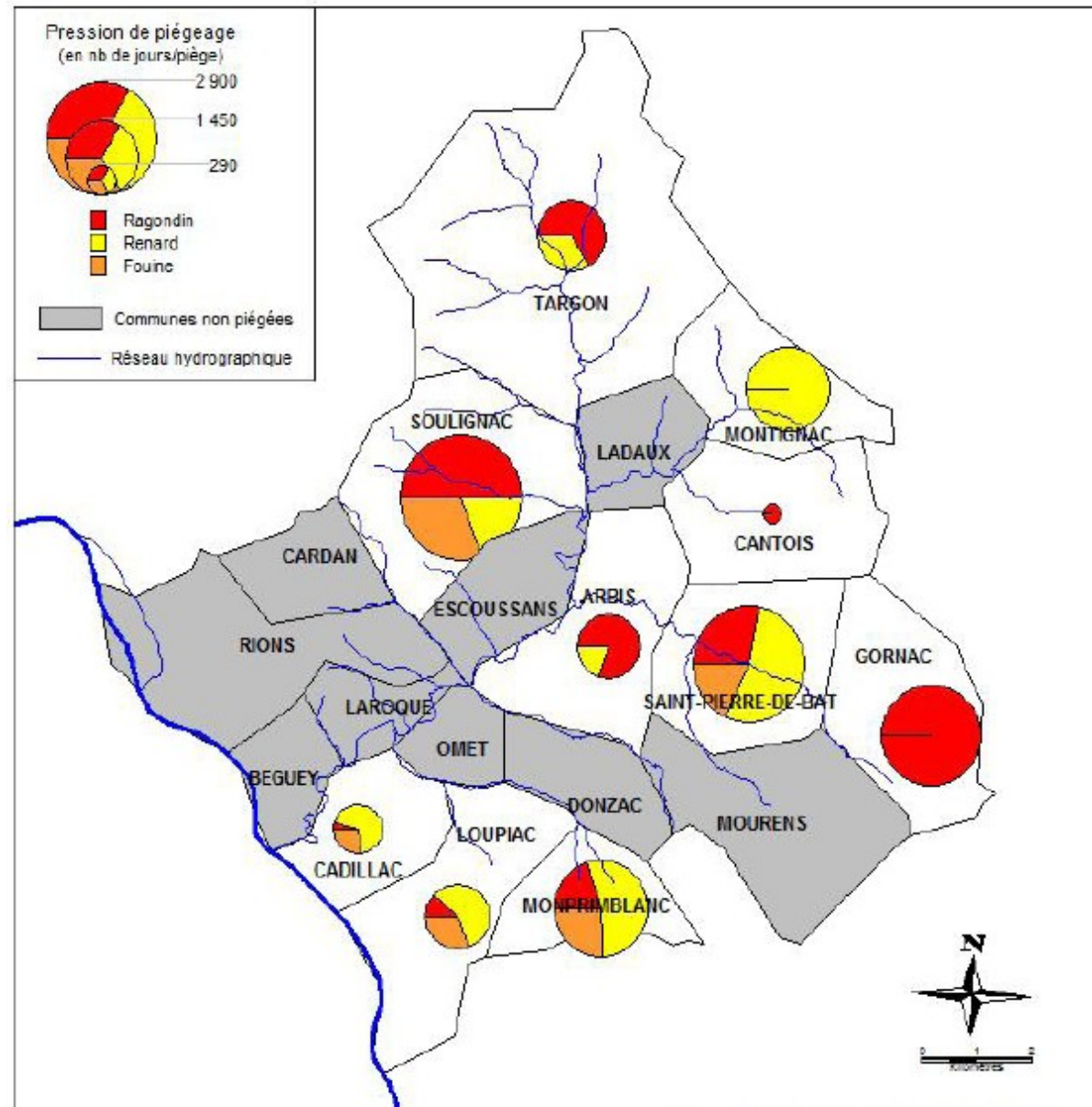
- La prédation par les chiens

- Entretien bords du cours d'eau



✓ Le piégeage

- Nuisibles (2010-2011)



MAMMIFERES

Fouine (*Martes foina*)

Lapin de Garenne (*Oryctolagus cuniculus*)

Ragondin (*Myocastor coypus*)

Rat Musqué (*Ondatra zibethicus*)

Raton Laveur (*Procyon lotor*)

Renard (*Vulpes vulpes*)

Sanglier (*Sus scrofa*)

Vison d'Amérique (*Mustela vison*)

✓ Le piégeage

- Nuisibles (2010-2011)
- Risques de confusions

Putois



Vison d'Amérique



Vison d'Europe



Vison d'Europe

✓ Le piégeage

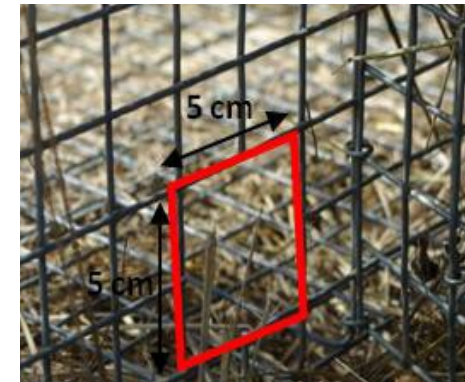
- Nuisibles (2010-2011)
- Risques de confusions
- Déclarations piégeage en mairie
- Piégeurs agréés



Mairie de Cadillac : Source : editions-entre2mers.com

✓ Le piégeage

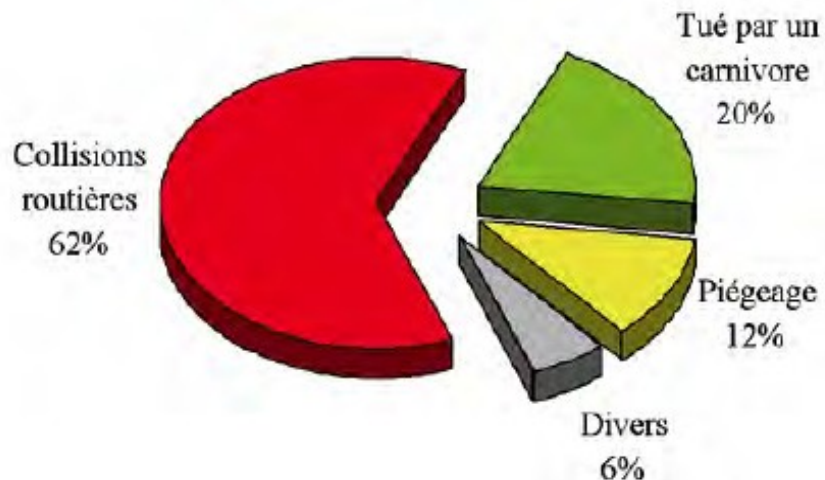
- Nuisibles (2010-2011)
- Risques de confusions
- Déclarations piégeage en mairie
- Piégeurs agréés
- Règlementation zones humides et équipement des pièges



✓ Causes de destructions directes

- Risques de collisions
 - Piégeage et empoisonnements
 - La prédation par les chiens

- Entretien bords du cours d'eau



✓ L'entretien bords du cours d'eau

- SIABVO :

- Pas de planning d'intervention
- Actions à la demande avec fonctionnement d'appels d'offres
- Entretien courant des berges (fauche/élagage : 1 fois /2 ans)
- Intervention : enlève souches

✓ L'entretien bords du cours d'eau

- SIABVO :

- Pas de planning d'intervention
- Actions à la demande avec fonctionnement d'appels d'offres
- Entretien courant des berges (fauche/élagage : 1 fois /2 ans)
- Intervention : enlève souches



✓ L'entretien bords du cours d'eau

- SITA :

- Technicien du lac (1j/semaine)
- Entretien courant des berges
- Travail sectorisé « au coup par coup » selon les besoins



✓ L'entretien bords du cours d'eau

- SITA :

- Technicien du lac (1j/semaine)
- Entretien courant des berges
- Travail sectorisé « au coup par coup » selon les besoins



© CEN Aquitaine, 2011



✓ Prairies maigres de fauches

- Pratiques agricoles bénéfiques
- En diminution sur le BV de l'Euille
- Rôle majeur pour l'Azuré du Serpolet
- Possible présence du Damier de la Succise



✓ Champignonnière d'Omet

- Patrimoine Naturel : Présence colonie Grands Rhinolophes
- Préservation des corridors écologiques : territoire de chasse





VALLEE DE L'EUILLE



[Accueil](#) | [Découvrir Natura2000](#) | [La Vallée de l'Euille](#) | [Nous contacter](#) | [Téléchargements](#)

Bienvenue

Avec la constitution du réseau Natura2000, l'Europe s'est lancée dans la réalisation d'un ambitieux réseau de sites écologiques dont les deux objectifs sont : préserver la diversité biologique et valoriser le patrimoine naturel de nos territoires.

Le maillage de sites s'étend à toute l'Europe de façon à rendre cohérente cette initiative de préservation des espèces et des habitats naturels.

Le vol des oiseaux migrateurs nous rappelle avec poésie que la nature et sa préservation n'ont pas de frontières.

O comme naites